



Présentation de
L'ARMÉE DE TERRE
2019

Le sommaire.

4 Édito du CEMAT

6 Panorama de l'armée de Terre

→ Les missions, l'organigramme, les unités, les engagements, le budget, les équipements

18 L'homme, au cœur du combat

→ Les ressources humaines, les effectifs, s'engager, les valeurs clés, condition du personnel, le plan famille

28 Le combat SCORPION

→ Le programme Scorpion, les équipements, les formations, les livraisons, les équipements individuels, le combattant 2020, les matériels au sol, les matériels près du sol

46 La singularité militaire

→ L'esprit guerrier, l'aguerrissement, l'armée de Terre et la jeunesse, les blessés de l'armée de Terre



L'édito du CEMAT.



Nous vivons dans un monde d'opportunités et de forte instabilité, où les crises sont de plus en plus soudaines et brutales. L'usage de la force redevient le mode de règlement privilégié des différends entre Etats, en écho à l'affaiblissement du système multilatéral. Dérèglements géopolitiques et climatiques se répondent. La compétition militaire vient compléter et exacerber la compétition économique, en élargissant le champ de la conflictualité.

Les modes de recours à la force se diversifient et permettent à de nombreux acteurs d'obtenir des gains politiques par des moyens différents des affrontements armés classiques. Dans le bas du spectre, les actions de force « sous le seuil de violence » se combinent à la manipulation des perceptions et à la stratégie de l'ambiguïté. Dans le haut du spectre, l'accès à des capacités

militaires de haute technologie, par de nombreux Etats aux stratégies belliqueuses et par des groupes irréguliers, peut désormais remettre en cause la supériorité des armées occidentales.

Pour gagner puis conserver l'ascendant dans des opérations durcies, et quels que soient nos adversaires, nous devons d'abord disposer d'un large spectre capacitaire et d'une masse critique permettant de s'opposer efficacement à toute la gamme de menaces. Ce sont les Griffon de 24 tonnes dont les premières livraisons préfigurent l'ère du combat « infovalorisé » mais ce sont aussi les nano-drones de quelques grammes qui permettent au combattant de voir au-delà du premier bloc de maisons ; c'est notre capacité d'entrer en premier sur un théâtre mais c'est aussi notre aptitude à manœuvrer dans l'espace cyber et informationnel.

Notre armée de Terre s'appuie aujourd'hui sur un modèle d'organisation clair, lisible et stabilisé. Mais l'écosystème dans lequel elle évolue est mouvant, voire fragile. Dans l'esprit de la loi de programmation 19-25, traduction d'une volonté politique forte, nous devons poursuivre nos efforts de réparation et de modernisation de nos capacités. Nous avons donc un devoir d'excellence dans les opérations mais aussi d'exemplarité dans la gestion de nos ressources, car elles sont le fruit des efforts financiers et humains importants consentis par la Nation.

Pour gagner, il nous faut ensuite agir avec les autres, dans tous les champs de l'action militaire, plus nombreux aujourd'hui qu'hier. Nous devons nous inscrire dans l'effort d'intégration interarmées du CEMA et renforcer notre interopérabilité avec nos principaux alliés et pays partenaires, considérant que l'Europe reste notre communauté de destin. Il nous faut agir avec les autres mais aussi pour les autres en étant acteurs de la cohésion nationale, en se tournant vers notre jeunesse et plus largement vers la société civile, au travers de notre réserve.

Pour gagner, l'Homme doit enfin rester notre priorité. Nous devons le former, l'équiper et l'entraîner afin qu'il puisse servir des matériels de haute technicité tout en étant capable de combattre dans des conditions extrêmement dégradées. A celles et ceux qui servent au quotidien leur pays, nous devons des équipements, des infrastructures, un soutien et des chefs à la hauteur de leur engagement. Mais à notre pays, nous devons des soldats à la hauteur de la mission qu'il nous confie et à la hauteur des menaces auxquelles nous sommes confrontés.

Observer notre environnement avec lucidité et clairvoyance ne doit pas conduire au pessimisme mais nous pousser à innover, toujours avec pragmatisme, pour que la réponse militaire terrestre soit appropriée, efficace et décisive. C'est ainsi que nous nous inscrivons dans l'ambition portée par le Président de la République que notre armée soit une référence en Europe.

Général d'armée Thierry Burkhard



PANORAMA DE
L'ARMÉE DE TERRE

Les missions de l'armée de Terre.

DANS UN MONDE SOUS TENSION OÙ LES MENACES SE MULTIPLIENT ET SE RAPPROCHENT, LA GUERRE CHANGE DE VISAGE SANS POUR AUTANT CHANGER DE NATURE PROFONDE. L'ARMÉE DE TERRE, AVEC L'ARMÉE DE L'AIR ET LA MARINE NATIONALE, EST EN ORDRE DE BATAILLE POUR REMPLIR SA MISSION STRATÉGIQUE DE PROTECTION DE LA FRANCE, DES FRANÇAIS ET DES INTÉRÊTS NATIONAUX.

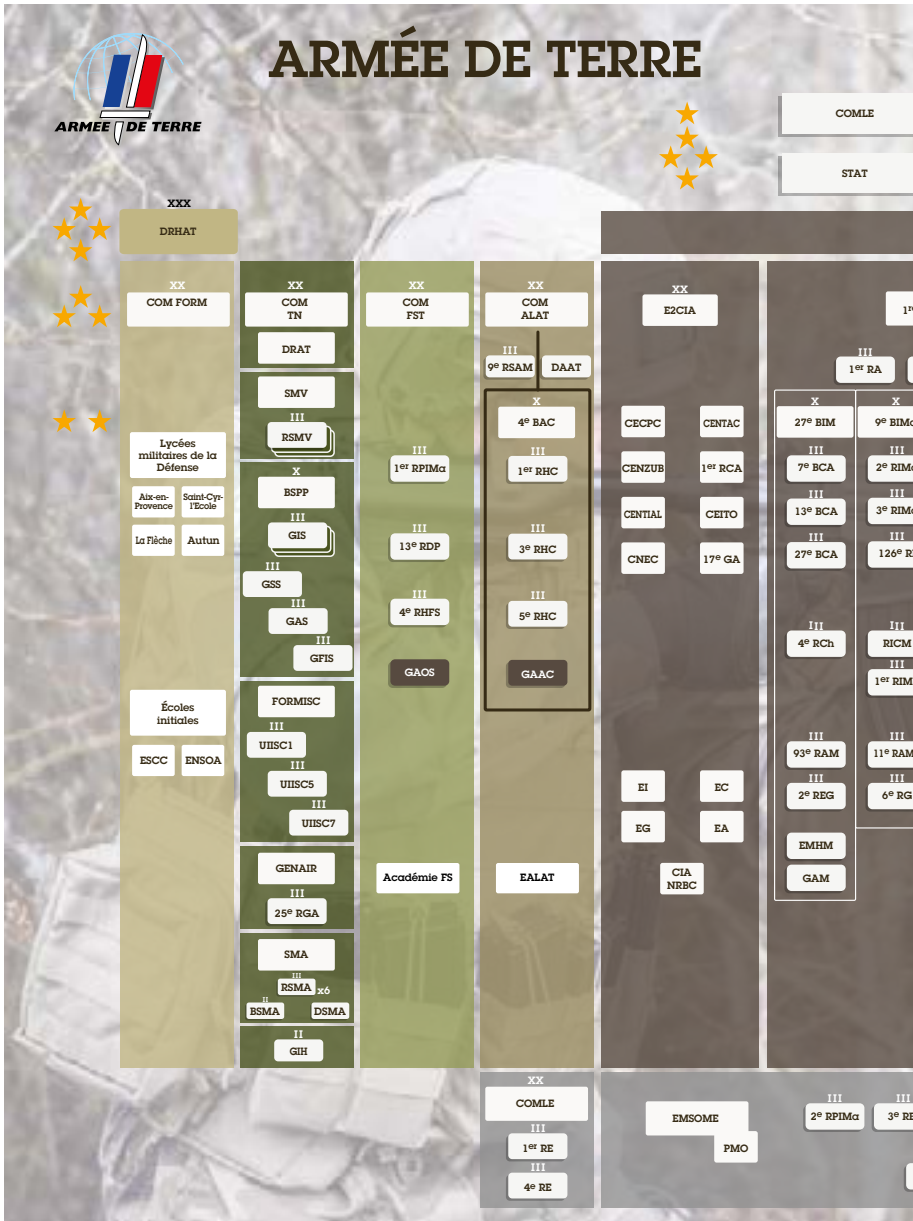
Pour cela, ce sont 30 000 hommes et femmes de l'armée de Terre qui sont déployés au quotidien en posture opérationnelle sur le territoire national et en dehors.

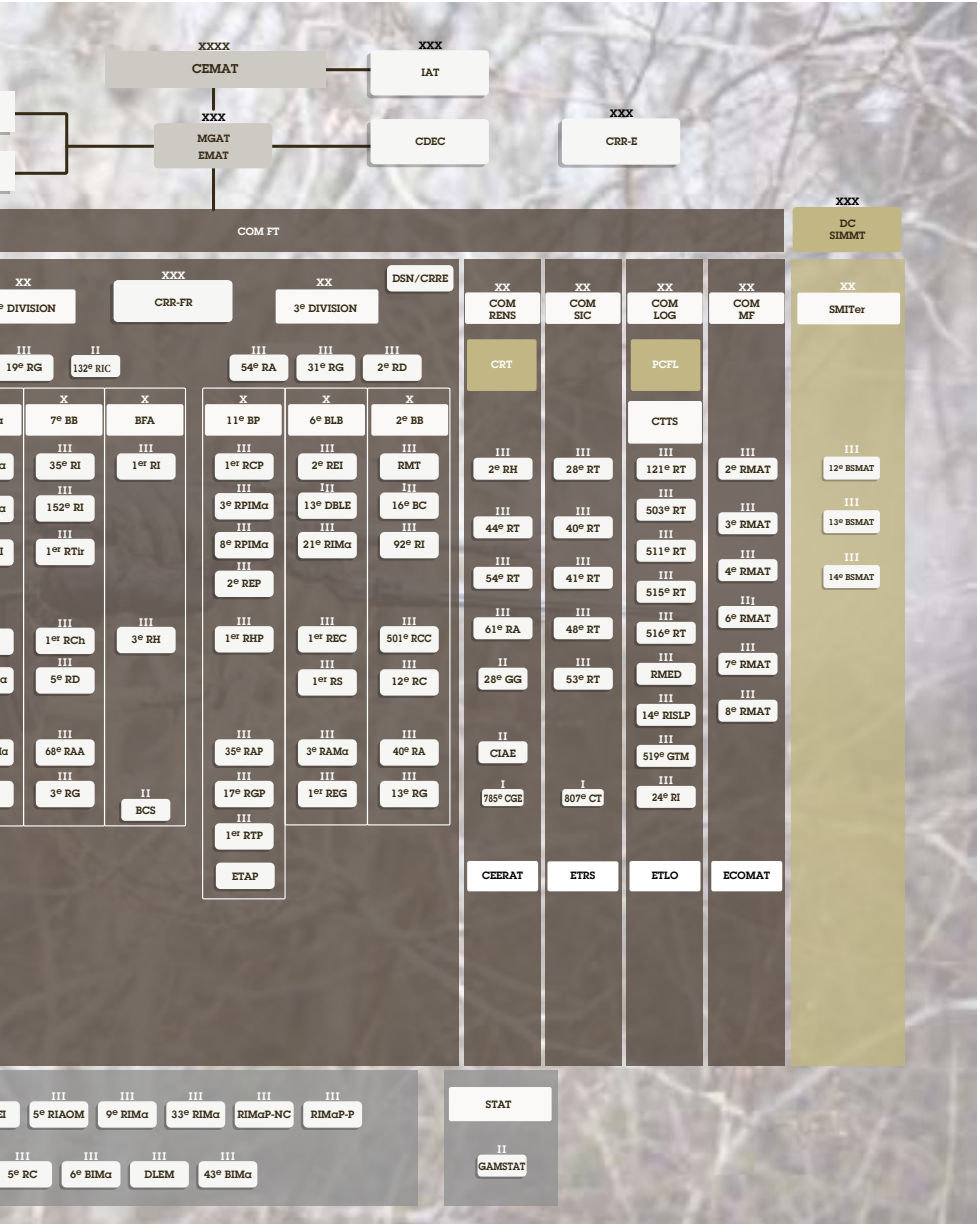
Entièrement professionnalisée depuis 2001, l'armée de Terre compte aujourd'hui 98 000 militaires d'active, 24 000 militaires de réserve et 8 500 civils.

Elle est organisée autour d'un modèle performant et équipée de matériels de haute technologie de dernière génération ou en cours de renouvellement. L'armée de Terre prépare l'avenir dans une démarche prospective et propose une offre stratégique ambitieuse, couvrant tout le spectre des menaces :

- elle offre une contribution de premier ordre à la fonction connaissance-anticipation, notamment grâce à ses capteurs de terrain et sa maîtrise du milieu au sein duquel elle agit. Cette connaissance du terrain est indispensable à notre autonomie de décision et notre souveraineté ;
- elle concourt à la fonction dissuasion qui prémunit la France et les Français de toute menace contre ses intérêts vitaux ;
- elle participe à la protection des Français sur le territoire national et à l'étranger face à l'ensemble des risques et des menaces ;
- leader européen de la réaction rapide, elle dispose de capacités uniques d'intervention pour répondre à toute situation de crise ;
- par ses déploiements outre-mer et à l'étranger ainsi que ses actions de partenariat militaire avec nos alliés, elle est un acteur majeur de prévention des crises et des conflits.

L'organigramme.







Les unités Terre.

en Outre-mer et à l'étranger



Formations terrestres implantées
en outre-mer et à l'étranger :

- Unités de l'armée de Terre en outre-mer (forces de souveraineté)
- Unités de l'armée de Terre à l'étranger (forces de présence)
- Unités du service militaire adapté (ministère des outre-mer)

Djibouti

- 5^e régiment
interarmes d'outre-mer

**Emirats
Arabes Unis**

- 5^e régiment
de cuirassiers

Nouvelle Calédonie

- Régiment d'infanterie
de marine du Pacifique
- Nouvelle-Calédonie

- Régiment du service
militaire adapté

Mayotte

- Détachement de
Légion étrangère
de Mayotte

- Bataillon du service
militaire adapté

La Réunion

- 2^e régiment parachutiste
d'infanterie de marine

- Régiment du service
militaire adapté

Les engagements.

L'ARMÉE DE TERRE EST ENGAGÉE SUR LE TERRITOIRE NATIONAL ET À L'ÉTRANGER. EN 2019, ENVIRON 20 000 HOMMES ET FEMMES DE L'ARMÉE DE TERRE SONT EN POSTURE OPÉRATIONNELLE COMPRENANT LES OPÉRATIONS EXTÉRIEURES, LES OPÉRATIONS INTÉRIEURES, LES FORCES DE PRÉSENCE ET LES FORCES DE SOUVERAINETÉ. POUR CHACUNE DES OPÉRATIONS, L'ARMÉE DE TERRE EST ENGAGÉE SOIT SOUS MANDAT NATIONAL SOIT AU SEIN DE FORCES INTERNATIONALES (ONU, UE, OTAN).

MISSIONS LYNX

ESTONIE

→ engagement aux côtés de nos partenaires de l'OTAN

OPÉRATIONS INTERNATIONALES

AU SEIN DE L'ONU

- DAMAN au Liban
- MONUSCO en RDC
- MINUSCA en RCA
- MINUSMA au Mali
- MINURSO au Sahara Occidental

AU SEIN DE L'UE

- EUTM République centrafricaine
- EUTM Mali

FORCES PRÉPOSITIONNÉES

FORCES DE SOUVERAINETÉ

- Antilles (Martinique - Guadeloupe)
- Guyane
- Polynésie française
- Océan Indien (La Réunion - Mayotte)
- Nouvelle-Calédonie

FORCES DE PRÉSENCE

- Emirats arabes unis (EAU)
- Djibouti
- Gabon
- Sénégal
- République de Côte d'Ivoire (RCI)



TERRITOIRE NATIONAL

OPÉRATIONS INTÉRIEURES :

- lutte contre le terrorisme : opération Sentinelle
- protection du centre spatial guyanais : opération Titan
- lutte contre l'orpaillage illégal : opération Harpie en Guyane
- campagne estivale de lutte contre les feux de forêt : opération Héphestos
- assistance aux populations en cas de catastrophe naturelle : sur réquisition ou demande de concours de la part des autorités préfectorales



OPÉRATION CHAMMAL IRAK & SYRIE

- soutenir les forces locales engagées dans la lutte contre le groupe terroriste DAESH

OPÉRATION BARKHANE

BANDE SAHÉLO-SAHARIENNE

- appuyer nos partenaires du G5 Sahel dans leur lutte contre le terrorisme

Le budget.

EN 2019, LE BUDGET VOTÉ POUR LA DÉFENSE S'ÉLÈVE À 35,9 MILLIARDS D'EUROS HORS PENSIONS SOIT 1,7 MILLIARDS D'EUROS (HORS RESSOURCES ISSUES DE CESSIONS) DE PLUS QU'EN 2018.

BUDGET 2019



En 2019, les dépenses au profit de l'armée de Terre (« de et pour » l'armée de Terre) sont estimées à 8,7 milliards d'euros représentant moins de 1% des dépenses publiques.

Budget de l'armée de Terre en Loi de finances initiale (LFI) 2019 : 1,443 milliards d'euros de crédits budgétaires (CP).

Aujourd'hui, le budget de la Défense représente 1,82 % du PIB (comprenant les dépenses liées aux pensions).

LA FRANCE, 5^E AU REGARD DES DÉPENSES MILITAIRES DE 2018 (SIPRI)

1. Etats-Unis



2. Chine



3. Arabie Saoudite



4. Inde



5. France



Les équipements et matériels.

« APRÈS AVOIR MODERNISÉ SON ÉCHELON DE DÉCISION (VBCI, LECLERC), SON AÉROMOBILITÉ (TIGRE, CAÏMAN), L'ARMÉE DE TERRE ENTRE DANS L'ÈRE SCORPION, CELLE D'UN PARC MÉDIAN CONNECTÉ ET MIEUX PROTÉGÉ. »

GÉNÉRAL DE CORPS D'ARMÉE BERNARD BARRERA,
MAJOR GÉNÉRAL DE L'ARMÉE DE TERRE

ARTILLERIE (325)

CANON 155 MM (121)
VÉHICULE D'OBSERVATION
D'ARTILLERIE ET VAB
OBSERVATEUR (60)
MORTIER DE 120 MM (131)
LANCE-ROQUETTE UNITAIRE (13)



BLINDÉS (8806)

CHAR DE COMBAT (222)
VÉHICULE CHENILLÉ (187)
BLINDÉ À ROUES (6267)
VÉHICULE À ROUES (2130)



DRONES (101)

SDTI (21)
SDT (5)
DRAC (12)
SMDR (60)
DROGEN (3)



ÉQUIPEMENT DU COMBATTANT

FÉLIN (23075)



HÉLICOPTÈRES (279)

GAZELLE (87),
TIGRE (68),
PUMA SA330 (46),
COUGAR (26),
CARACAL (8),
CAÏMAN NH90 (44)



SYSTÈMES D'ARMES ANTICHARS (1279)



SYSTÈMES D'ARMES SOL - AIR (221)





A black and white close-up photograph of a soldier. He is wearing a dark beret and has a serious, focused expression. He is looking slightly to the left of the frame. He is wearing a tactical vest with straps. The background is blurred, showing other people in uniform. The entire image is framed by a thin green border.

L'HOMME,
AU CŒUR DU COMBAT

L'homme, au cœur du combat

L'ARMÉE DE TERRE EST UN SYSTÈME D'HOMMES. À CE TITRE, ELLE EST VIVANTE ET S'ADAPTE EN PERMANENCE :

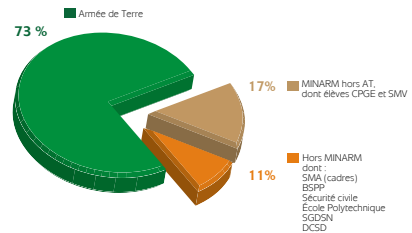
- L'année 2019 représente simultanément l'achèvement de la précédente LPM avec la consolidation des structures du modèle Au Contact et l'entrée dans la LPM 2019-2025 en préfigurant les besoins de demain ;
- L'année 2020 devrait marquer une pause stratégique en organisation entre les deux manœuvres d'ampleur que sont la mise en place du modèle Au Contact et la transformation capacitaire de l'armée de Terre à l'ère Scorpion.

ON DISTINGUE DEUX PÉRIMÈTRES PERMETTANT D'AFFICHER LES EFFECTIFS EN ORGANISATION DE L'ARMÉE DE TERRE :

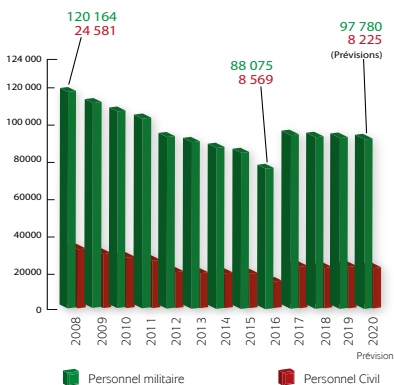
- **Le périmètre relevant du CEMAT en tant qu'employeur** : concerne le personnel servant dans les organismes et formations de l'armée de Terre, employé par le CEMAT et placé sous son commandement organique ; au personnel « Terre », logiquement majoritaire, s'ajoutent des militaires des autres armées, directions ou services, ainsi que le personnel civil ;
- **Le périmètre relevant du CEMAT en tant que pourvoyeur** : il englobe tous les terriens, où qu'ils servent, que cela soit au sein de l'armée de terre, en interarmées ou en dehors du ministère.

Le personnel militaire « Terrien » en 2019 :

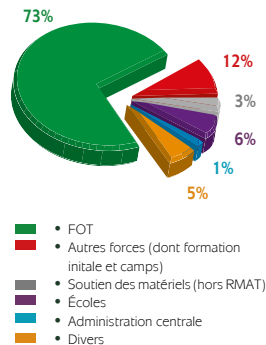
- 132 247 postes ;
- 1/4 des terriens servent hors de l'armée de Terre ;
- Plus de la moitié des colonels et des officiers généraux servent hors de l'armée de Terre.



Évolution des effectifs de l'armée de Terre depuis 2008



Effectif du DF TER en 2019



Les ressources humaines.

Les hommes et les femmes de l'armée de Terre.

L'ARMÉE DE TERRE EST UNE ARMÉE COMPOSÉE AVANT TOUT D'HOMMES ET DE FEMMES. ELLE REPRÉSENTE 55,5% DE L'EFFECTIF TOTAL DES FORCES ARMÉES. COMPOSÉE DE CIVILS ET DE MILITAIRES, D'ACTIVE ET DE RÉSERVE, DE GRADES ET STATUTS DIVERS, ELLE PROPOSE ÉGALEMENT DE NOMBREUSES POSSIBILITÉS D'ÉVOLUTION À SON PERSONNEL.

UNE ARMÉE JEUNE* :



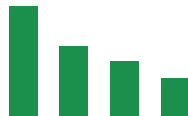
MOYENNE D'ÂGE DES MILITAIRES

- officiers : 40 ans
- sous-officiers : 36 ans
- militaires du rang : 27 ans

31 ANS ET 10 MOIS

âge moyen des militaires dans l'armée de Terre

EFFECTIFS DES ARMÉES



1. armée de Terre 55,5%
2. armée de l'Air 19,8%
3. Marine nationale 17,1%
4. autres services 7,6%

* SOURCE : CHIFFRES DE LA DIRECTION DES RESSOURCES HUMAINES DE L'ARMÉE DE TERRE POUR L'ANNÉE 2019. PÉRIMÈTRE : MILITAIRES DE L'ARMÉE DE TERRE RATTACHÉS AU MINISTÈRE DES ARMÉES

RÉPARTITIONS DES EFFECTIFS DANS L'ARMÉE DE TERRE* (2018)



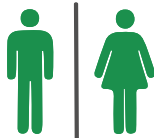
- officiers généraux : 165
- officiers : 14 447
- sous-officiers : 40 701
- militaires du rang : 64 760
- réservistes opérationnels : 22 277
- civils (caté. A, B et C + ouvriers d'État) : 8 328



L'ARMÉE DE TERRE, UN ESCALIER SOCIAL* :

- 66 % des sous-officiers sont d'anciens militaires du rang (légionnaires inclus)
- 45% des officiers de carrière sont issus de recrutement interne
- 57% de la réserve opérationnelle est composée de réservistes de l'armée de Terre

UNE ARMÉE DE PLUS EN PLUS FÉMINISÉE



90% HOMMES | 10% FEMMES

L'ARMÉE DE TERRE FRANÇAISE EST UNE DES
PLUS FÉMINISÉES D'EUROPE

* SOURCE : CHIFFRES DE LA DIRECTION DES RESSOURCES HUMAINES DE L'ARMÉE DE TERRE POUR L'ANNÉE 2019. PÉRIMÈTRE : EFFECTIFS TERRENS MOYENS (EMPLI TEMPS PLEIN TRAVAILLÉ) GÉRÉS SOIT EN ACTIVITÉ MINDEF + EN ACTIVITÉ HORS MINDEF + EN NON ACTIVITÉ + EN SERVICE DÉTACHÉ

UNE ARMÉE DE TERRE « EMPLOYEUR DE RÉFÉRENCE »



12 % officiers
32 % sous-officiers
56 % militaires du rang



Vie professionnelle /
Vie privée



25 % de carrière
32 % sous contrat

Délai moyen entre deux missions : 132 jours
Nb de jours d'absence opérationnelle : 137 jours

107 CIRFA

(centre d'information et de recrutement des forces armées)
en métropole et en outremer

► La cible du recrutement externe de l'armée de Terre 2016-2020

		2016	2017	2018	2019	2020
Officiers	Officiers des armes (ESM)	153	169	172	175	180
	Officiers sous contrat	283	281	280	259	282
	PGE + VADAT mission	30	35	50	35	35
	Officiers de réserve	55	60	60	30	30
Sous-officiers	EVSO	1 165	1 075	1 388	1 410	1 443
	Sous-officiers de réserve	42	60	60	/	/
Militaires du rang	EVAT-VDAT	14 000	12 300	11 200	11 500	12 050
	MDR de réserve	3 600	4 600	4 500	4 000	4 000

S'engager dans l'armée de Terre.



QUELQUES REPÈRES

- 14 000 postes à pourvoir en 2019 au sein de l'armée de Terre
- 17,5 à 32 ans : tranche d'âge pour s'engager au sein de l'armée de Terre (hors Légion étrangère)
- nationalité française : il est nécessaire d'avoir au moins la nationalité française pour pouvoir s'engager

POURQUOI S'ENGAGER ?

- pour vivre une expérience professionnelle sans équivalent, pour une mission qui a du sens, dans un cadre de travail hors du commun à l'étranger ou en France
- pour avoir une reconnaissance professionnelle et une progression au mérite, par exemple, plus de 50% des sous-officiers sont d'anciens militaires du rang
- pour la possibilité d'avoir des contrats courts ou longs et des parcours professionnels personnalisables
- pour intégrer une institution qui utilise du matériel haute technologie et qui entretient des traditions issues de plusieurs siècles d'histoire
- parce que l'égalité de traitement est garantie que l'on soit une femme ou un homme et quelle que soit sa religion ou son origine
- pour un accompagnement à la reconversion par une agence dédiée dès quatre ans de service

SE FORMER EN CONTINU

20% du temps du soldat consacré à la formation.

Une formation initiale pour apprendre le métier de soldat de 14 semaines.

Une formation technique de spécialité de 1 à 3 mois.

S'ENGAGER

SITE DE RÉFÉRENCE : WWW.SENGAGER.FR

LES VALEURS CLÉS

LE MÉRITE

Chacun, s'il fait preuve de volonté et de détermination peut progresser au sein de l'institution.

L'ALTRUISME

La mission du soldat est orientée vers les autres, vers la défense de son pays et de ses concitoyens.

LA FRATERNITÉ

L'esprit de cohésion et la notion d'équipe soudée au sein du régiment sont fortement ancrés dans l'esprit du soldat.

L'EXIGENCE

Pour soi, pour les autres, il est indispensable d'être doté de la volonté de réaliser sa mission avec excellence.

LE DÉPASSEMENT

Aller au-delà de ses limites pour agir en situation de crise et donner le meilleur de soi-même.

L'ÉQUITÉ

Chacun à sa place au sein de l'armée de Terre, sans distinction de sexe, de religion, d'origine.

La condition du personnel : bien vivre son métier, bien vivre de son métier

120 798 enfants
 < 3 ans : 26 332 (22%)
 > 18 ans : 18 771 (16%)
 à charge : 90 902 (75%) dont 80 858 mineurs
 non à charge : 29 806 (25%) dont 18 120 mineurs
 2 enfants en moyenne par « militaire parent »
 = moyenne nationale

La famille et la recherche de l'équilibre
entre vie privée et vie professionnelle

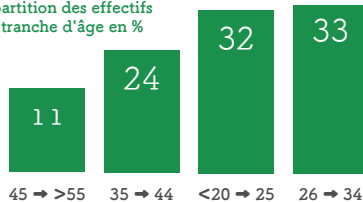


- 50 018 hébergés et logés gratuitement (39 %)
- 11 140 locataires d'un logement défense (9 %)
- 66 861 locataires ou propriétaires dans le secteur privé (52 %)

La « maison régimentaire », lieu de travail quotidien, lieu de vie pour certains soldats



Répartition des effectifs par tranche d'âge en %



La considération, au cœur des
prérogatives du commandement local,
valoriser l'armée de Terre dans la nation



Le plan famille :

accompagner les familles et améliorer les conditions de vie des militaires (plan ministériel 2018-2022)



Le commandement a inspiré le plan familles pour une large part. Il suit ses avancées et accompagne sa mise en œuvre.

Le plan famille a suscité de fortes attentes. Il est donc indispensable de contribuer à son application sur le terrain, et de vérifier que les mesures mises en place répondent aux besoins des militaires et des familles.



Bilan des premières actions, identification des actions futures (mai 2019)

<p>RÉALISÉ :</p> <ul style="list-style-type: none"> REFONTE DE LA PRIME DE SOUTIEN EN CAS D'ABSENCE DU DOMICILE (PSAD) + 277 PLACES EN CRÈCHE ET 614 ASSISTANTES MATERNELLES AGRÉÉES 	<p>PRENDRE EN COMPTE LES ABSENCES OPS</p>	<p>PROCHAINEMENT :</p> <ul style="list-style-type: none"> GÉNÉRALISER LES AVANCES SUR LES FRAIS DE DÉPLACEMENTS PROCURATIONS POUR LES CONJOINTS REMPLACEMENT DU CARNET DE MISSION
<p>RÉALISÉ :</p> <ul style="list-style-type: none"> EXPÉRIMENTATION DES CELLULES D'INFORMATION ET D'AIDE AUX FAMILLES HAUSSE DES ALLOCATIONS COMMUNAUTAIRES ET CULTURELLES (ASCC) DÉPLOIEMENT DES PLATEFORMES ATLAS 	<p>INTÉGRER LES FAMILLES DANS LA COMMUNAUTÉ MILITAIRE</p>	<p>PROCHAINEMENT :</p> <ul style="list-style-type: none"> CES 3 MESURES DOIVENT SE POURSUIVRE ET DE RENFORCER SUR LA DURÉE DU PLAN. CONVENTION AVEC DES HÔTELS PARTENAIRES DU MINISTÈRE
<p>RÉALISÉ :</p> <ul style="list-style-type: none"> EXPÉRIMENTATION DES PLATEFORMES MULTI DÉMÉNAGEURS FINANCEMENT DE FORMATIONS PAR L'ARD 	<p>MIEUX VIVRE LA MOBILITÉ</p>	<p>À VENIR :</p> <ul style="list-style-type: none"> FACILITATION DE LA SCOLARITÉ, DE LA MOBILITÉ DU CONJOINT FONCTIONNAIRE ACCÈS AUX SOINS DANS LES HIA ET DÉSERTS MÉDICAUX
<p>RÉALISÉ :</p> <ul style="list-style-type: none"> LE MONTANT DU PRÊT HABITAT EST PASSÉ DE 20 000 € À 25 000 €. LIVRAISON DE LOGEMENTS DOMANIAUX À MAYOTTE ET EN GUYANE 660 LOGEMENTS SUPPLÉMENTAIRES PROGRAMMÉS D'ICI 2022 	<p>AMÉLIORER LES CONDITIONS DE LOGEMENT</p>	<p>À VENIR :</p> <ul style="list-style-type: none"> REFONTE DES PROCÉDURES DE DEMANDES ET D'ATTRIBUTION DE LOGEMENTS DÉFENSE SUITES À DONNER AUX EXPÉRIMENTATIONS DE COLOCATION
<p>RÉALISÉ :</p> <ul style="list-style-type: none"> MISE EN LIGNE SUR INTERNET DU PORTAIL E-SOCIAL ACCÈS DES BLESSÉS AU PORTAIL DES PENSIONS MILITAIRES D'INVALIDITÉ 	<p>FACILITÉ L'ACCOMPAGNEMENT SOCIAL DES FAMILLES</p>	<p>À VENIR :</p> <ul style="list-style-type: none"> POSSIBILITÉ D'EFFECTUER ET DE SUIVRE EN LIGNE SES DEMANDES DE PRESTATION SOCIALES GUIDES NUMÉRIQUES ET LIVRETS POUR LES BLESSÉS ET LEURS FAMILLES
<p>RÉALISÉ :</p> <ul style="list-style-type: none"> ACCÈS AU WI-FI GRATUIT POUR 100 000 LITS EN ENCEINTE MILITAIRE AUGMENTATION DES CRÉDITS D'AMÉLIORATION DU CADRE DE VIE EN GARNISON 	<p>AMÉLIORER LES CONDITIONS D'HÉBERGEMENT</p>	<p>À VENIR :</p> <ul style="list-style-type: none"> EXTENSION DU WI-FI AUX UNITÉS ENCORE NON CONNECTÉES EN MÉTROPOLIS + OUTRE-MER ET ZONES VIEES DES CAMPS DE MANŒUVRE NOUVELLE POLITIQUE DE LOISIRS ET SOUTIEN VIE DANS LES UNITÉS





LE COMBAT

SCORPION






Le programme Scorpion



LE PROGRAMME SCORPION VISE À RENOUELER ET MODERNISER DES CAPACITÉS DE COMBAT « AU CONTACT » DE L'ARMÉE DE TERRE AUTOUR DE NOUVELLES PLATEFORMES ET D'UN SYSTÈME D'INFORMATION DU COMBAT UNIQUE :

- ➔ DE NOUVEAUX VÉHICULES BLINDÉS : GRIFFON, JAGUAR, SERVAL
- ➔ UN NOUVEAU SYSTÈME D'INFORMATION : SICS
- ➔ UNE MODERNISATION DES MATÉRIELS : CHAR LECLERC
- ➔ UN ENTRAÎNEMENT DES FORCES : SYSTÈME DE PRÉPARATION OPÉRATIONNELLE

Déploiement prévisionnel dans les premières unités (par arme)

Fonction opérationnelle	Unité	Première perception GRIFFON	Première perception JAGUAR	Première perception XLR
Infanterie 	3 ^e RIMa	2019 → 2020		
	13 ^e BCA			
	3 ^e RPIMa			
	1 ^{er} RI			
	21 ^e RIMa			
Cavalerie 	1 ^{er} REC	2022 → 2023	2021 → 2023	2021
	4 ^e RCh			
	RICM			
	5 ^e RD			
Artillerie 	11 ^e RAMa / 93 ^e RAM	2020		
Génie 	6 ^e RG	2020		
	2 ^e REG	2020		
	1 ^{er} REG	2022 → 2023		
	Divers 	1 ^{er} RCA	1 ^{er} trimestre 2019	
	ECO/MAT	2019		
	EMD/EI	2019		
	EC	2021	2021	
	EG	2022		
	EMD/EA	2022		

Avec le programme SCORPION, l'armée de Terre parle désormais de combat collaboratif infovalorisé sur le champ de bataille.

Ce combat collaboratif se caractérise, entre autres, par :

- ➔ le partage immédiat de l'information
- ➔ l'accélération de l'action au combat
- ➔ la protection collaborative



GRIFFON : VÉHICULE BLINDÉ MULTI-RÔLE



Le GRIFFON est un véhicule blindé de 24,5 tonnes qui succède au véhicule de l'avant blindé (VAB). Il a pour missions l'appui et le transport de combattants équipés du système d'armes FELIN au plus près des combats. Ce véhicule s'intégrera dans les groupements tactiques interarmes. Les premiers exemplaires ont été livrés début juillet 2019. Le premier marché de livraison pour l'armée de Terre s'élève à 936 GRIFFON d'ici 2025.

JAGUAR : ENGIN BLINDÉ DE RECONNAISSANCE ET DE COMBAT



Le JAGUAR est un engin blindé de reconnaissance et de combat 6X6 de 25 tonnes qui doit progressivement succéder à partir de 2020 aux AMX-10RC, aux VAB HOT et aux ERC 90. Le JAGUAR conduit des missions de cavalerie légère. C'est un engin polyvalent qui peut par exemple s'intégrer dans un combat en zone urbaine ou en montagnes. Il est prévu d'en livrer 300 à l'armée de Terre dont 150 d'ici 2025.

SERVAL : VÉHICULE BLINDÉ MULTI-RÔLE LÉGER



Véhicule blindé multi-rôle léger, le SERVAL allie l'agilité, la mobilité stratégique et l'export de charges utiles. Il est destiné à équiper toutes les fonctions opérationnelles et en particulier la QRF (la force de réaction rapide) de l'échelon national d'urgence. Il sera décliné en plusieurs versions. La Loi de programmation militaire (2019-2025) prévoit de doter l'armée de Terre d'un parc de plus de 978 SERVAL SCORPION à l'horizon 2030, dont 489 seront livrés d'ici 2025.

CHAR LECLERC RÉNOVÉ



Le char LECLERC rénové désigne la future version du char LECLERC. Les travaux de rénovation apporteront sa puissance de feu et sa mobilité au sein des futurs groupements tactiques interarmes. Ce nouveau char sera également doté de kits de blindage spécifiques lui permettant de mieux faire face aux menaces. Livraisons prévues d'ici 2025 : 122 ; 200 au total.

Les équipements SCORPION. (2018-2025)



300
dont 150
d'ici 2025

JAGUAR
Engin Blindé de
Reconnaissance et
de Combat

Doter les brigades
multi-rôles et légères d'un
engin de combat et de
reconnaissance.



200
dont 122
d'ici 2025

XLR
Char LECLERC
Rénové
standard 1

Maintenir dans les brigades
de coercition, un char de
combat intégré à la bulle
Scorpion.



En 2019



SICS
Système d'information
du combat Scorpion

Fournir à tous les niveaux du
GTIA les outils d'exploitation,
de commandement et de
combat pour le combat
collaboratif.

SCORPION



1872
dont 936
d'ici 2025

GRIFFON

Véhicule Blindé
Multi Rôle

Transporter et appuyer dans
la zone des contacts. Engin
robuste, bien protégé



2038
au total*

SERVAL

Véhicule Blindé
Multi Rôle léger

Protéger l'échelon
national d'urgence, les
unités de
renseignement.



1750
postes véhicules
1750
postes portatifs
en 2021**

Le poste de radio CONTACT

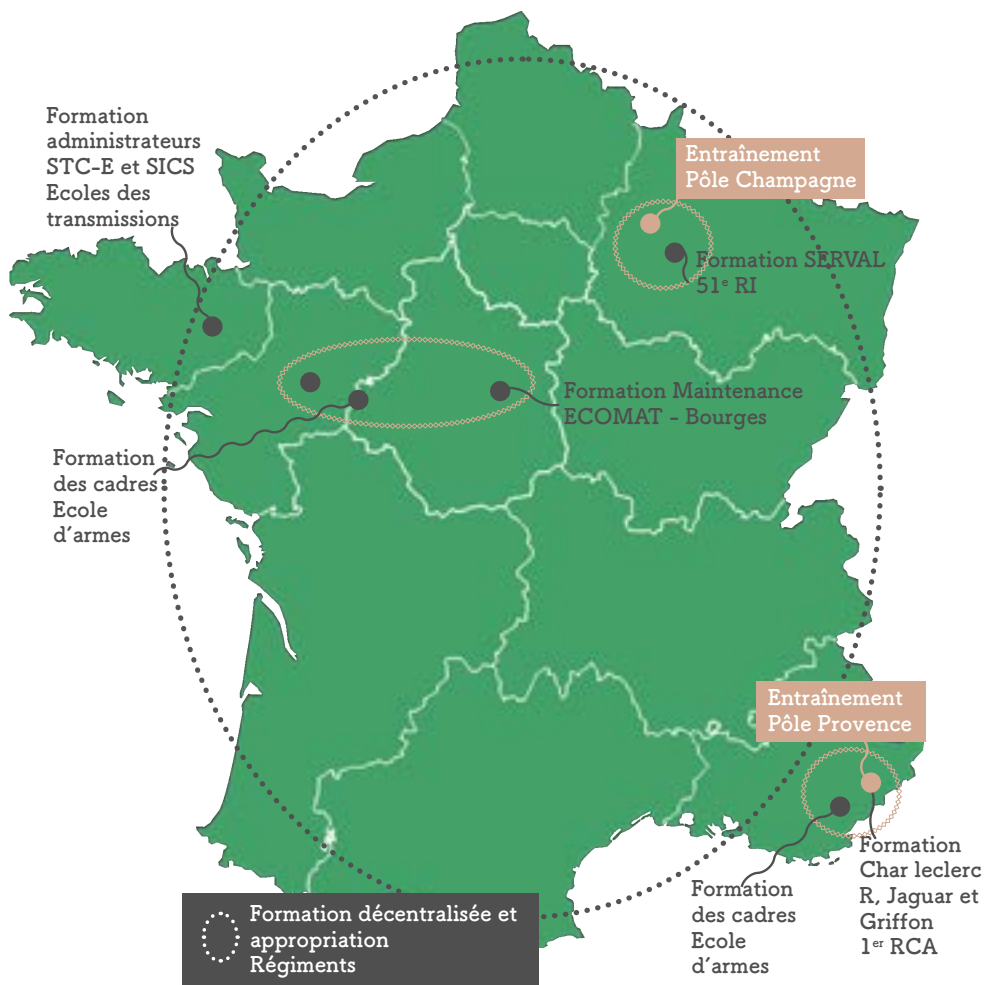
Equiper les forces avec un poste de
radio tactique de nouvelle génération
offrant des performances accrues en
termes de débit, de protection et
d'interopérabilité.

* Entre 2022 et 2033, l'armée de Terre
va acquérir 2038 SERVAL :
978 véhicules dans le cadre du
programme d'armement SCORPION et
1060 véhicules au titre du programme
VLTP-P.

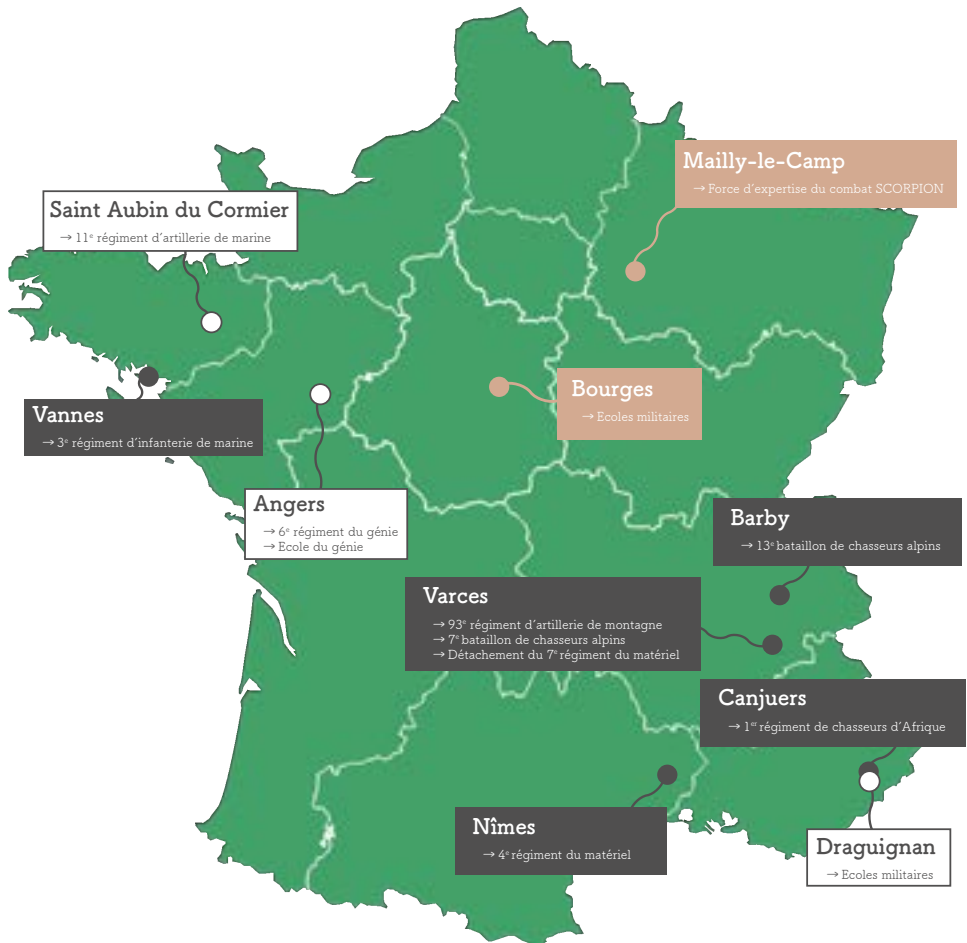
** Ces chiffres concernent toutes les
armées et pas seulement l'armée de
Terre.



SCORPION : Les premières formations.



SCORPION : Livraisons des 1^{res} infrastructures.



Années de livraisons

2017-2018

2019

2020-20XX

Les équipements individuels.

AVEC LE COMBATTANT 2020, L'ARMÉE DE TERRE REPENSE L'ENSEMBLE DES ÉQUIPEMENTS INDIVIDUELS DU COMBATTANT (EIC). ELLE AMÉLIORE LE QUOTIDIEN DES SOLDATS EN ALLIANT PRISE EN COMPTE DES BESOINS SPÉCIFIQUES ET TECHNOLOGIE DE POINTE.

Les équipements jouent un rôle central dans la capacité opérationnelle d'un soldat. Etre plus mobile, mieux protégé, évoluer dans des équipements confortables, pouvoir communiquer à tout moment avec les autres unités déployées, sont autant d'enjeux et de critères qui nécessitent une évolution régulière des équipements de combat.

Dans la lignée de la Loi de programmation militaire 2019-2025, le combattant 2020 met le soldat au centre de la réflexion.

Il s'agit de la première étape d'une série d'évolutions qui a pour objectif d'améliorer le quotidien du combattant ainsi que son efficacité opérationnelle.

Les équipements individuels du combattant (EIC) font ainsi l'objet d'une collaboration entre le service

du commissariat des armées et l'armée de Terre afin de fournir au combattant d'aujourd'hui et de demain des équipements adaptés à sa formation, son entraînement et à l'exercice de sa mission.

Les équipements individuels du combattant ont ainsi été entièrement repensés. Ils sont en effet conçus désormais comme un système global, cohérent avec les menaces et besoins actuels. La distribution des différentes composantes de ce nouvel équipement individuel a déjà commencé, l'objectif étant que toute la force terrestre soit équipée pour 2024.



CRÉDITS : A. THOMAS-
TROPHIME © DICO-D

HK 416F, LE NOUVEAU FUSIL D'ASSAUT

Le HK 416 F est le fusil d'assaut de l'armée de Terre, venu remplacer le FAMAS. Il existe deux versions du HK 416 F : une version standard pour les unités combattantes débarquées, et une plus courte pour ceux qui sont embarqués. Le HK 416 F est une arme précise, robuste, fiable, facile d'emploi et interopérable.

ET LE FELIN DANS TOUT ÇA ?

Le système FELIN (Fantassin à Equipements et Liaisons INTégrés) est un autre équipement destiné pour sa part aux fantassins de l'armée de Terre. Protection, mobilité, observation, communication, autonomie sont les mots-clés de l'équipement de ce cyber-soldat.

LE TREILLIS F3

- Futur treillis de l'armée de Terre
- Adapté aux menaces actuelles et résistant au feu
- Compatible avec tous les équipements de combat
- 2 tissus (été et hiver) et 2 bariolages (centre-Europe et désert)



COUPEAU

- Résistant, ergonomique et polyvalent
- 3 fonctions : combat, assistance et vie en campagne

HK 416 F

- Fusil au calibre OTAN 5,56 mm
- Une version standard pour les troupes débarquées et une version courte pour les troupes embarquées et ou unités engagées PROTERRE

- Plus ergonomique, autonomie accrue (10 chargeurs de 30 cartouches), nombreux accessoires compatibles (sangle ISTC, poignée de tir amovible, bipied, balonnette, lance-grenade...)

ENSEMBLE INTEMPÉRIES

- Veste et pantalon
- 2 types modèles : un pour le combat débarqué et la brigade d'infanterie de montagne, l'autre commun à l'armée de Terre
- Plus léger, plus compact, plus confortable, moins bruyant
- Compatible avec l'ensemble des équipements de combat

EQUIPEMENTS CONTRE LE FROID

- Sous-vêtements de type Ullfrotte (haut et bas), bonnet et sous-gants
- Plus performants et confortables, respirabilité plus importante

MUSETTE DE COMBAT

- 2 modèles : un pour la montagne et le combat débarqué, un commun à l'armée de Terre
- Contenance 45 litres
- Ergonomie et modularité améliorées

LUNETTES BALISTIQUES

- Protection des yeux contre les impacts, la poussière et le soleil
- Possibilité d'insérer des correctifs oculaires du service de santé des armées

CASQUE COMPOSITE

- Pour chaque soldat de la force opérationnelle terrestre

BOUCHONS ANTI-BRUIT

- Meilleure protection auriculaire
- Tenue améliorée du bouchon dans le conduit auditif
- 2 niveaux de protection



LA STRUCTURE MODULAIRE BALISTIQUE (SMB)

- Gilet individuel et personnalisable conçu pour FEUN et généralisé à la force opérationnelle terrestre
- Adapté à l'ensemble des missions (plus ergonomique, niveau de protection adaptable)
- Résiste aux impacts de calibre 7,62 mm perforant
- 12 kg

GANTS DE COMBAT

- Protection renforcée des mains
- Ergonomie adaptée au tir
- Compatibles avec l'utilisation d'écrans tactiles

PONCHO

- Complémentaire de l'ensemble intempéries NG
- Camouflage complémentaire
- Capacité d'abri de fortune



CHAUSSURES DE COMBAT

- 2 modèles : pour les milieux chauds et les milieux tempérés
- Adaptées aux contraintes des engagements opérationnels
- Une paire de chaque modèle par soldat



Les matériels au sol.*



CAESAR

Camion équipé d'un système d'artillerie

C'est l'armement principal des régiments d'artillerie des brigades multi-rôles et d'engagement d'urgence. Il permet de frapper avec la puissance d'une munition de 155 mm, à 40 km, avec une excellente précision. Avec la loi de programmation militaire (LPM), l'armée de Terre disposera de 109 canons de 155mm CAESAR.



CHAR LECLERC

Il constitue l'essentiel d'un système d'arme novateur. Aux traditionnelles capacités de feu, de mobilité et de protection s'ajoute celle de l'information de commandement grâce à l'informatique de bord et à la transmission de données dont il dispose. C'est le seul char à être capable de tirer sur cible fixe jusqu'à 4000m en roulant.



LRU

Lance-roquette unitaire

Le LRU est appelé à être engagé non seulement dans les conflits de « coercition de force », mais aussi dans un cadre général de « maîtrise de la violence », particulièrement avec des munitions de précision aux effets collatéraux réduits au maximum sans dégradation de leur efficacité.



PPLD

Porteur polyvalent lourd de dépannage

Le PPLD est un véhicule qui assure le halage d'autres véhicules immobilisés à l'aide d'un treuil de 18 tonnes, le levage jusqu'à 12 tonnes de divers organes (groupe motopropulseur, tourelles, etc.) à l'aide d'une grue et le remorquage tracté-tiré au tracté-levé des principaux véhicules en service.

* IL S'AGIT ICI D'UNE SÉLECTION DE PLUSIEURS MATÉRIELS EMBLÉMATIQUES DE L'ARMÉE DE TERRE



PPLOG

Porteur polyvalent logistique

Le PPLOG est un véhicule de transport logistique doté d'un système autonome de chargement. Il permet l'export de 16 tonnes en capacité maximale dans sa version non protégée. Avec sa remorque, cette capacité est doublée.



PVP

Petit véhicule protégé

Véhicule 4x4 armé d'une mitrailleuse 7,62mm, il peut être utilisé comme véhicule de liaison dans les forces de contact mais également accueillir et intégrer les moyens de commandement du niveau groupe au niveau unité élémentaire et ceux participant à la constitution d'un poste de commandement léger d'un groupement interarmes à dominante infanterie.



SPRAT

Système de pose rapide de travures

Il permet le franchissement de coupures sèches ou humides de 3 à 24m. Il garantit le passage des véhicules à roues et chenillés sur une largeur de voie de 4m et donne ainsi à l'armée de Terre la capacité de franchir avec ses chars Leclerc des brèches de 24m de large, en ambiance tactique.



TRM 10000

Mis en circulation en 1994, ce véhicule toutes roues motrices (6X6) est destiné au transport de matériels.

Avec une motorisation diesel suralimentée, il développe une puissance de 320 CV. Il peut atteindre une vitesse de pointe de 80km/h. Son moteur diesel est alimenté en gasoil ou carburacteur à partir de deux réservoirs d'une capacité de 250 litres chacun.



VAB ULTIMA

Le VAB ULTIMA représente l'ultime évolution du véhicule de l'avant blindé (VAB) projeté en opération, fruit de multiples améliorations en adaptation réactive.

Il constitue un parc de transition vers le véhicule blindé multi-rôles (VBMR) et s'impose comme le standard des VAB déployables en opérations.



VAB NRBC

Véhicule de l'avant blindé reconnaissance nucléaire radiologique biologique et chimique

Il est capable de détecter et de signaler la présence d'agents toxiques, d'identifier les agents chimiques, de prélever des échantillons, de baliser les zones contaminées et d'enregistrer les données météorologiques locales. Le programme SCORPION prévoit la conception d'un GRIFFON NRBC pour 2023.



VBCI

Véhicule blindé de combat de l'infanterie

Il permet le transport d'un groupe de combat avec la totalité de ses équipements et le débarquement au plus près de l'objectif. En mesure de fournir au groupe de combat un appui avec son armement de bord, il peut être engagé, de jour et de nuit, sous la menace des armes d'infanterie ou d'artillerie, en ambiance nucléaire, biologique et chimique (NBC).



VBL

Véhicule blindé léger

Véhicule à roues à capacité amphibie, il est particulièrement adapté aux missions de reconnaissance et d'infiltration discrètes ou des liaisons sous blindage, tout en étant protégé contre les attaques NBC. Il permet d'assurer des missions dans l'environnement du char Leclerc comme véhicule de découverte. Le VBL existe en plusieurs versions : RANG, ERYX, AT4CS, MILAN, 12,7 mm et TTOP 7,62 mm.



VHM

Véhicule haute mobilité

Articulé en deux modules, blindé et armé d'une mitrailleuse 12,7 ou 7,62mm, le VHM, venu du froid, équipe un groupement tactique interarmes (GTIA) évoluant en terrain accidenté. Il peut évoluer en haute montagne dans la neige, mais aussi adapté aux marais de la jungle Guyanaise. Il est actuellement déployé en bande sahélo-saharienne dans le cadre de Barkhane.



VLRA

Véhicule léger de reconnaissance et d'appui

Véhicule routier tout terrain, aérotransportable et parachutable, il est destiné au transport de personnel ou de matériel dans les unités d'outre-mer.

Il est utilisé également comme véhicule de commandement, sanitaire, de transport de cadres et comme véhicule NBC.



VT4

Véhicule tactique 4x4

Successeur de la P4, c'est un véhicule de commandement et de liaison léger, non blindé. De type 4x4 militarisé, il assure des liaisons au profit de 5 soldats ou 4 combattants équipés FELIN. Il participe également directement à la sécurisation des emprises militaires et sensibles.

Dans le cadre de la LPM, 3980 VT4 équiperont l'armée de Terre d'ici 2025.

Les matériels près du sol.



TIGRE

Le Tigre est un hélicoptère de reconnaissance et d'attaque bimoteur. Il est utilisé pour des missions de reconnaissance, d'attaque, de destruction, d'interception, d'escorte ou de recueil, de jour comme de nuit.

Il illustre la coopération franco-allemande. Développé en commun, il est un succès confirmé tant à l'entraînement qu'en opération.

L'arrivée prochaine du Tigre standard 3, intégrant le combat collaboratif et de nouvelles capacités offensives, permettra aux forces françaises et allemandes de garder une supériorité stratégique dans le domaine de l'aviation légère de combat et d'appui des forces au sol. Ce nouveau standard, retenu par la loi de programmation militaire 2019-2025, comporte notamment le remplacement de l'avionique et la modernisation du système d'armes avec l'intégration d'un nouveau missile air-sol, de CONTACT et d'un missile air-air en remplacement du MISTRAL 2.

FICHE TECHNIQUE du Tigre

- équipage : 2 soit un pilote, un chef de bord
- autonomie : de 2h30 à 4h00, en fonction de la configuration choisie
- canon de 30mm (portée de 2500m)
- roquettes de 68mm (portée de 4000m)
- missiles MISTRAL (portée de 6000m) ou missiles Hellfire (portée de 8000m en tir collaboratif).
- LxlxH : 15,83m x 1,10m x 4,33m
- masse : 42T, masse maximum 61T



CAÏMAN

Développé par une alliance européenne, le Caïman est un hélicoptère de manœuvre et d'assaut qui peut intervenir pour des missions de transport tactique de matériel et l'héliportage de commandos. La Loi de programmation militaire 2019-2025 prévoit le développement de l'hélicoptère NH90-TFRA (version Terre française) Standard 2, avec un objectif de 10 appareils, dont 6 seront livrés dès 2025. Dédié aux missions de combat, de sauvetage et de transport, le Caïman dispose de près de deux heures d'autonomie (avec tout l'équipement) avec 12 fantassins équipés au standard FELIN qu'il peut déposer à 240km de sa base de départ (rayon d'action), par température de 35° C.

FICHE TECHNIQUE du Caïman

- autonomie : 3h à vide sans réservoirs, 5h avec réservoirs
- équipage : 4 – un pilote, un chef de bord, un mécanicien navigant et un membre opérationnel de soute
- armé d'une mitrailleuse Mag 58 (calibre 7.62 mm) en autoprotection et d'une mitrailleuse M3M (calibre 12.7 mm) en autoprotection/appui feu
- LxH : 19,7m x 4,6m x 6,3m
- masse : 6,9T à vide, masse maximum de 10,6T
- capacité de chargement : 1,6T de matériels ou 12 fantassins équipés FELIN

COUGAR



FICHE TECHNIQUE du Cougar

- bimoteur, turbine Makilia 1A1
- puissance : 1900 ch par turbine
- Rotor quadripale
- LxH : 18,70m x 4,92m
- diamètre rotor : 15,6m
- masse maximale : 9000kg
- vitesse de croisière : 260km/h
- autonomie : 2h30 (+20' de réserve)

L'hélicoptère COUGAR AS 532 est un bimoteur de transport tactique tous temps. Hélicoptère polyvalent, il peut être équipé en plusieurs versions. En configuration Evasan (Évacuation sanitaire), il peut transporter 6 blessés couchés, 4 blessés assis et 3 infirmiers. En version cargo, il peut héliporter 21 combattants ou transporter sous élingue une charge de 4500 kg.



GAZELLE

L'hélicoptère SA 341 Gazelle, équipé d'un canon de 20mm, peut assurer un appui feu au profit de troupes au sol ou la protection des hélicoptères d'attaque ou de manoeuvre. La portée maximum de ses tirs est de 2000 mètres.

Fiche technique de la Gazelle

- monomoteur, turbine Astazou
- puissance : 480 KW
- rotor tripale : repliage rapide
- capacité : 2 places
- LxH : 11,97m x 3,19m
- diamètre rotor : 10,50m
- masse maximale : 1900kg
- vitesse de croisière : 220km/h
- autonomie : 1h 40 (+20' de réserve)



CARACAL

Le CARACAL EC 725 est un hélicoptère de transport tactique et logistique. Il est destiné à accomplir des missions de recherche et de sauvetage ainsi que des missions au profit des forces spéciales.

GUÉPARD

L'hélicoptère de demain.



Le programme du futur hélicoptère interarmées léger (HIL), baptisé « Guépard », vise à doter les trois armées d'une flotte unique d'hélicoptères en remplacement de cinq actuellement, en service depuis les années soixante-dix pour les plus anciennes. Lundi 27 mai 2019, Florence Parly, ministre des Armées, a annoncé le lancement anticipé du programme. Prévu initialement en 2022 par la LPM 2019-2025, il aura lieu dès 2021.

Pour l'armée de Terre, le Guépard remplacera les Gazelle et permettra de réaliser des missions de reconnaissance armée, d'appui feu, d'infiltration de forces spéciales ou d'évacuation sanitaire.

PATROLLER

Le système de drone tactique (SDT) Patroller est le nouveau drone du renseignement de l'armée de Terre, successeur du SDTI. Doté d'une plus grande endurance et d'une meilleure qualité d'images transmises, il offre un gain capacitaire dans le domaine du renseignement. Il équipera bientôt le 61^e régiment d'artillerie (61^e RA). Le SDT n'est pas un drone armé et peut décoller à partir d'une piste de fortune. Son champ d'action privilégié est la bulle tactique de la brigade ou du groupement tactique interarmes.



FICHE TECHNIQUE du Patroller

- autonomie : jusqu'à 14h avec deux charges utiles, dans un rayon de 150km (distance de contrôle)
- altitude maximum : 6 000m
- masse : 1,1T (avec charges utiles et carburant)
- capteurs de renseignement : une boule optronique et un radar SAR (synthetic aperture radar) / GMTI (ground moving target indicator)





LA SINGULARITÉ
MILITAIRE

L'esprit guerrier.

POUR DOMINER L'ADVERSAIRE, LA TECHNOLOGIE NE SUFFIT PAS : IL FAUT AVOIR L'ESPRIT GUERRIER.

Les conflits récents illustrent la nécessité de pouvoir combattre dans des conditions durcies face à un ennemi toujours plus violent et déterminé. Dans ce contexte, forte de son expérience opérationnelle avérée et reconnue, l'armée de Terre doit désormais renforcer son aptitude à être engagée sur l'ensemble du spectre des opérations, en France comme à l'étranger, en consolidant l'esprit guerrier de ses unités.

Le renforcement de cet esprit guerrier constitue une étape majeure permettant à l'armée de Terre de conforter sa place de force opérationnelle de tout premier plan, aguerrie, sachant tirer les bénéfices de la technologie et se fondant tant sur une identité forte que sur des

traditions comprises et entretenues à des fins d'efficacité opérationnelle. Il se traduit par un effort individuel et collectif. Dépasant le seul domaine de l'aguerrissement, il embrasse l'ensemble des domaines de la préparation opérationnelle des unités de l'armée de Terre sur les champs tactiques, techniques, physiques, intellectuels et psychologiques.

Reposant notamment sur la consolidation des forces morales, il exige un investissement entier et permanent de la chaîne de commandement, en premier lieu des cadres de contact, tant dans la préparation et la conduite des activités de préparation opérationnelle que dans la vie quotidienne des unités.

3 QUALITÉS FONDAMENTALES

COMBATIVITÉ + RÉSISTANCE + RUSTICITÉ

- Une armée aguerrie, capable de faire face à l'incertitude (acceptation du risque et de la mort).
- Une armée capable de tirer bénéfice de la haute technologie tout en sachant s'en affranchir.
- Rôle des cadres de contact dans le développement des forces morales : éducateur, chef de guerre.
- Du soldat au général, un esprit cultivé tout au long de la carrière.
- Une armée puisant dans ses traditions : esprit de corps, volonté de vaincre, éthique, firté.

UN OBJECTIF : RENFORCER LA CAPACITÉ DE L'ARMÉE DE TERRE À COMBATTRE EN SITUATION « D'INCONFORT TACTICO-OPÉRATIF ».

Combinant aguerrissement, entretien des traditions et utilisation de la technologie, l'esprit guerrier se définit comme un état d'esprit permettant de consolider la combativité, la résistance et la rusticité, aux niveaux individuel et collectif, pour garantir un engagement victorieux en opération, quelles qu'en soient les conditions.

TRADITIONS : ancrer le soldat dans des valeurs de son temps, à des fins d'efficacité opérationnelle.



- Un officier général Traditions en charge de cadrer et de valoriser.
- L'utilisation de l'histoire militaire et l'exercice des traditions.
- Mettre en valeur le patrimoine de l'armée de Terre et revitaliser la filière des historiens militaires.

TECHNOLOGIE : une maîtrise raisonnée des technologies pour prendre l'ascendant sur l'adversaire, y compris en mode dégradé.

→ Entrée dans l'ère Scorpion, structurée par la numérisation et la simulation.

→ Création du réseau innovation piloté par le Battle-Lab Terre pour détecter, amener à maturité et expérimenter des projets innovants qui permettront à l'armée de Terre de tirer le meilleur profit des dernières technologies.



AGUERRISSEMENT : des forces morales renforcées et des soldats durs au mal pour savoir faire face à l'imprévu.



3 projets en cours de développement :

- des tests sportifs revisités ;
- des séquences tactiques orientées sur les fondamentaux du métier de soldat ;
- un effort d'entraînement aux techniques commando.

UN CRITÈRE MAJEUR POUR UNE ARMÉE DE TERRE DE RÉFÉRENCE EN EUROPE.

Élément moteur du renforcement des forces morales, le chef militaire doit s'affirmer comme éducateur, instructeur et chef au combat, capable de faire face à l'incertitude et de s'adapter à un environnement hostile. Cœur de cette

dynamique, c'est donc à la chaîne de commandement, jusque dans ses plus bas échelons du commandement de contact, qu'il appartient d'incarner et d'insuffler l'esprit guerrier dans sa triple dimension.

L'aguerrissement.

DANS UNE ARMÉE DE TERRE « À HAUTEUR D'HOMME », OÙ LA HAUTE TECHNOLOGIE TIENT TOUTE SA PLACE, LE COMBATTANT ENTRAÎNÉ ET AGUERRI RESTE LE PRINCIPAL FACTEUR DE RÉSILIENCE. POUR ÉVITER LA SURPRISE ET ENCAISSER LES CHOCS, IL NOUS FAUT FORGER DES SOLDATS AU CARACTÈRE TREMPÉ ET DURS AU MAL.

L'aguerrissement, composante clef de l'esprit guerrier, apporte ce supplément d'âme permettant au soldat de se dépasser pour remplir la mission, de prendre l'ascendant sur l'adversaire et d'emporter la décision. En se confrontant à l'adversité dès l'entraînement, chaque soldat, du caporal au général et du cavalier au pompier, doit développer intelligence de situation, audace et détermination.



L'aguerrissement se conçoit ainsi à trois niveaux : physique, moral et cognitif. Il faut en effet avoir la capacité physique – endurance et rusticité – pour s'adapter aux conditions des théâtres d'opérations – de l'hiver balte à l'aridité sahélienne – et être capable de porter le combat sur le terrain de l'adversaire. La formation morale doit ensuite permettre d'imposer sa volonté, d'apprendre à être surpris pour ne pas être sidéré. Enfin, la formation cognitive, notamment celle des chefs, doit garantir une capacité à anticiper et à décider malgré les frictions et dans l'incertitude.

Pour développer une véritable culture de l'aguerrissement, l'armée de Terre renforce un écosystème complet, centré autour du centre national d'entraînement commando, en charge de la formation des cadres et de la diffusion des techniques commando. Mais l'aguerrissement se conçoit de manière plus large. **S'aguerrir doit se pratiquer au quotidien et dans toutes les unités**, par l'entraînement physique mais aussi en conduisant des séquences tactiques qui permettent au chef au contact – groupe, section – de densifier les activités, d'y introduire de l'imprévu, d'en moduler la durée et le contenu, pour habituer ses hommes à exécuter collectivement leur mission en situation d'inconfort, à agir plus fort et à durer plus longtemps.



L'armée de Terre et la jeunesse.

PARMI LES PREMIERS RECRUTEURS DE FRANCE, L'ARMÉE DE TERRE ENTRETIENT DES RELATIONS FORTES, EN MÉTROPOLE ET OUTRE-MER, AVEC CETTE JEUNESSE QUI CONSTITUE LA FORCE VIVE DE SES UNITÉS OPÉRATIONNELLES.

Forte de son maillage territorial, du dynamisme de ses unités et de son rayonnement, l'armée de Terre touche chaque année plus de 50 000 jeunes à travers des dispositifs variés et adaptés à un public de 14 à 25 ans aux attentes diverses.

L'armée de Terre française est une armée d'emploi fortement engagée en opérations. Armée moderne qui combat, elle utilise des équipements complexes, de haute technologie, qui participent de sa supériorité tactique. Elle tire sa force d'une variété de savoir-faire entretenus jusqu'aux plus petits échelons tactiques qui seule permet de prendre l'ascendant. Sans la puissance du collectif, l'individu ne peut rien.

Pour mener à bien les missions qui lui sont confiées, notre armée développe un modèle de ressources humaines spécifique. Il se caractérise notamment par le recrutement et la formation, chaque année, de 15 000 jeunes, hommes et femmes, dans un large spectre de spécialités (combattant débarqué, expert cyber, pilote d'hélicoptère, maître de chien, secrétaire).

L'armée de Terre maintient une dynamique forte de promotion interne, récompensant les mérites, valorisant l'expérience acquise et les compétences et contribuant aussi à la richesse de ses corps d'encadrement.



CHAQUE ANNÉE 54 000 JEUNES DE 16 À 25 ANS EN MÉTROPOLE ET EN OUTRE-MER DANS 4 DOMAINES COMPLÉMENTAIRES

Journées défense et citoyenneté
Cadets de la défense
Rallyes citoyens
Lycées militaires de la défense
Classes défense et sécurité

ÉDUCATION DÉFENSE

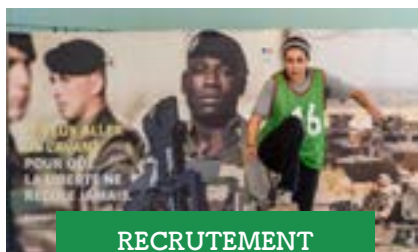


INSERTION

Service militaire volontaire
Service militaire adapté
Tutorat grandes écoles
Apprentissage

Service civique
Partenariat grandes écoles
Stages commission armées-jeunesse
Journées sport armées-jeunesse
Trinôme académique
Prix armées-jeunesse
Stages de scolarité (3^e à bac+7)

RAYONNEMENT



RECRUTEMENT FORMATION

BTS cyber
Préparations militaires
Volontaires aspirants armée de Terre
Réserve opérationnelle
Recrutement initial
Centre d'enseignement technique de l'armée de Terre

Les blessés de l'armée de Terre.

« L'ARMÉE DE TERRE NE LAISSE PERSONNE AU BORD DU CHEMIN. ELLE N'ABANDONNE NI SES BLESSÉS NI LEURS FAMILLES. »

GÉNÉRAL D'ARMÉE JEAN-PIERRE BOSSER
ANCIEN CHEF D'ÉTAT-MAJOR DE L'ARMÉE DE TERRE

Dans la grande famille de l'armée de Terre, personne n'est laissé de côté. L'institution accompagne chaque blessure, visible ou invisible. Le fondement de cette organisation réside dans la chaîne de soutien mise en place : soldats, unités, acteurs institutionnels, associations et entraides accompagnent au quotidien les militaires blessés et leurs familles.

L'accompagnement est coordonné par la cellule d'aide aux blessés de l'armée de Terre (CABAT), qui suit actuellement près de 1 100 blessés en service. De cette chaîne de soutien est initié un nombre important d'activités et projets : rencontres militaires blessures et sport (RMBS), opération Oméga, challenges sportifs... La fraternité d'armes s'impose ainsi comme un pilier du parcours du militaire blessé.



Dans ce cadre, l'agence de l'innovation de défense (AID), créée en 2018, développe les synergies entre les armées et services. Elle propose la mise en place de coopérations avec les organismes publics et privés étrangers et internationaux œuvrant dans le domaine de l'innovation, notamment au profit des blessés. Dans ce domaine, le service de santé des armées est également à la pointe. Trois siècles d'histoire d'appui médical aux opérations ont forgé son expertise unique.

De la préparation opérationnelle, afin de mieux préparer le personnel à gérer la blessure, au parcours de soin, en passant par les aspects matériels, ces projets couvrent l'ensemble du spectre de la prise en charge de la blessure.

LE PARCOURS DU BLESSÉ

Le **parcours du blessé** est coordonné autour de 4 axes principaux où l'innovation est permanente :

- le parcours de soin
- l'accompagnement administratif social et juridique
- la reconstruction par le sport
- la réinsertion professionnelle





www.defense.gouv.fr/terre

Suivez-nous sur les réseaux sociaux !



@armeedeterre @armee2terre armee2terre armee2terre